

Schéma d'aménagement et de structuration de l'offre d'itinérances

Livre blanc des équipements et services

Association Loire Itinérances
Février 2020



Qu'entend-t-on par livre blanc ?

- ▶ **Un recueil d'indications et recommandations** pour faciliter la **mise en œuvre du projet Loire Itinérances** et la **garantie de sa promesse : une destination authentique, itinérante, haute qualité qui permet une pratique en sécurité.**
- ▶ Cette charte doit s'appliquer en parallèle des **guides pratiques existants** (par exemples : la charte « Accueil Vélo », les labels FFRP, etc.) qui recensent un certain nombre de **prérequis indispensables pour accueillir des itinérants.**
- ▶ Elle s'applique aux flux linéaires le long du fleuve et du canal (en majorité vélos) ; les flux de randonnées, plus diffus et transversaux , les flux des camping caristes : plus que la question du maillage existant, une qualité environnementale irréprochable des aires d'accueils et des aires techniques de services
- ▶ Il intervient en **complément du schéma d'intention de structuration du projet** qui suit plusieurs objectifs (slide suivante).

3 objectifs généraux pour assurer la cohérence de Loire Itinérances

Objectif 1 : traduire l'identité « Loire sauvage » par des aménagements différenciants

- Axe 1** Mettre en valeur de l'identité sauvage / naturel du linéaire : redonner à voir la Loire et connecter les activités à la valeur ressourcement / pleine nature
- Axe 2** Assurer une cohérence d'aménagement sur le linéaire (mobilité, liaisons, haltes) autour du thème ligérien

Objectif 2 : assurer la continuité et la qualité de l'expérience itinérante

- Axe 1** Traiter les ruptures pour offrir des itinéraires de haute qualité
- Axe 2** Proposer une expérience inédite par des équipements et services adaptés et innovants (multiservices)
- Axe 3** Concevoir l'hébergement comme un prérequis nécessitant un traitement spécifique (continuité, innovation)

Objectif 3 : diffuser les flux et irriguer l'ensemble du périmètre

- Axe 1** Valoriser les identités locales et organiser les convergences avec le projet Loire Itinérances
- Axe 2** (Mieux) relier les équipements touristiques hors linéaire avec les grands axes pour capter leurs flux
- Axe 3** Stimuler, connecter puis diffuser à partir des secteurs névralgiques

Les objectifs par cibles du livre blanc

- ▶ **Donner les clés pour harmoniser l'ensemble de la destination et répondre aux attentes de tous les acteurs :**
 - **Touristes** > Garantir une qualité de service uniforme pour les touristes
 - **Opérateurs et acteurs du tourisme** > Accompagner les acteurs dans leur évolution et adaptation aux nouvelles clientèles
 - **Porteurs de projet** > Faciliter la création de nouveaux équipements répondant aux attentes des itinérants
 - **Collectivités** > Mettre à niveau leur territoire d'après des critères globaux pour l'ensemble du projet Loire Itinérances

Sommaire

1. Accessibilité

- Gares
- Ports
- Haltes
- Entrées et sorties de ville
- Connexions

2. Tourisme

- Sites touristiques
- Hébergements
- Bases nautiques
- Offices de tourisme

3. Support

- Restauration
- Location / entretien / réparation

Prérequis communs à toutes les itinérances au sein d'équipements

Équipements

Stockage et sécurité

- › Garage à vélo (éviter les systèmes de pince-roue) et un espace de stockage et séchage des vêtements et du matériel
- › Signalétique adaptée (signalant les itinéraires les plus proches et les services à proximité)
- › Aires de stationnement adaptées
- › Dépôts et portage bagages

Services

Accessibilité

- › Itinéraire de liaison spécifique entre les grands itinéraires à proximité et le lieu concerné
- › Mise à disposition de plans locaux touristiques et des plans des grands itinéraires

Connectivité

- › Mise à disposition de connexion wifi gratuite
- › Mise à disposition de bornes de recharge pour batterie de téléphone mobile et GPS

Services spécifiques

- › Mise à disposition d'une liste de réparateurs / dépanneurs à proximité
- › Mise à disposition d'un kit de premier secours
- › Mise à disposition d'un kit de réparation sommaire
- › Proximité de sanitaires publics (moins de 500 mètres)

Prérequis communs à toutes les itinérances sur les itinéraires

Équipements

Ponctuation régulière de :

- › Sanitaires
- › Points d'eau
- › Tables de pique-nique
- › Signalétique commune et lisible présentant les commerces / hébergements / attractions touristiques à proximité

L'environnement au cœur du projet Loire Itinérances

› La Loire (et son écosystème) comme socle du tourisme mais surtout ressource naturelle sensible et fragile > des mises en garde entre environnement et tourisme :

- Mise en garde pour les **activités nautiques** autour des fluctuations du niveau de l'eau et ses impacts potentiels sur l'environnement (dérangement, accès à des zones sensibles)
- Mise en garde concernant la création de **zones de baignade** dans la Loire quant à la qualité de l'eau et l'impact sur les écosystèmes
- Surveillance de la **fréquentation des berges / rives** (par les itinérants) et mise en garde pour limiter la sur-fréquentation et ses impacts potentiels sur l'environnement (dérangement de la faune, dépôts de déchets, feux...)
- Mise en garde sur **l'aménagement et l'ouverture à la fréquentation** de zones de présence d'espèces floristiques exotiques envahissantes (risque de dissémination)

› Garantir le respect de l'environnement par un véritable parti pris dans le mode d'intervention pour anticiper des points sensibles et être une destination exemplaire :

- **IMPLANTATION** : Inciter aux échanges entre thématiques (tourisme / économie / environnement / urbanisme) pour garantir une parfaite intégration des enjeux autour de la Loire et de son écosystème
- **CONSTRUCTION** : Privilégier dans les projets / aménagements l'utilisation de matériaux responsables et l'intégration paysagère, et limiter au maximum l'artificialisation des sols pour les chemins
- **MODELE** : Favoriser les circuits-courts et les productions locales
- **MOBILITES** : Réfléchir à des solutions de mobilités douces et/ou vertes pour connecter des territoires ou sites isolés (réflexion autour de VAE connectés avec des bornes sans génie civil / bus électriques)

1.

Accessibilité



Gares : faciliter l'entrée sur le territoire

Équipements

Accessibilité

- › Rampes d'accès et de circulation au sein de la gare pour les vélos

Stockage et sécurité

- › Garage à vélo sécurisé (accessible toutes heures et fermé)
- › Consignes

Services

Accessibilité

- › Informations sur les loueurs à proximité et connexion par des itinéraires signalés
- › Informations tourisme & itinérance disponibles à une borne numérique ou au guichet en gare (ce qui requiert une formation express du personnel de gare à l'accueil de touristes itinérants)

Services spécifiques

- › Consignes à bagages / matériels (accessibles toutes heures)
- › Si pas de restauration sur place, disposer d'un distributeur de boissons et snacks en extérieur (accessible à toute heure)
- › Wifi (en borne ou dans l'ensemble de la gare)

Pour atteindre l'excellence

- › Réflexions conciergerie
- › Embarquement de vélos en rame > prolongation du Train Vélo Loire
- › Possibilité de louer un vélo en gare d'arrivée avec un système de ticket combiné pour le train et la location vélo

Ports : assurer la convergence des flux et des services

Équipements

Accueil

- › Capitainerie ou un local pour l'accueil des plaisanciers
- › Intégration paysagère : mobilier urbain homogène sur le port (poubelles, bancs)

Stockage et sécurité

- › Garage à vélo sécurisé (accessible toutes heures et fermé)
- › Parking qualitatif intégré (touristes, personnel et autocars, places pour stationnement de jour camping car), en lien avec des arrêts de transports collectifs (bus ou car)

Entretien

- › Bornes de distribution d'eau et d'électricité ainsi que des sanitaires (douches)
- › Système de tri sélectif des OM / Raccordements eaux noires, grises, usées
- › Espace de nettoyage vélo, ou a minima un point d'eau extérieur

Services

Accessibilité & Accueil

- › Assurer une liaison entre le port et les grands itinéraires
- › Informations touristiques au point d'accueil
- › Homogénéisation de la signalétique : information patrimoine + directionnelle vers restauration, commerces, hébergements, itinéraires
- › Wifi (en borne ou dans l'ensemble de la gare)
- › Compatibilité aire d'accueil de camping cars

Pour atteindre l'excellence

- › Service de location de vélos sur place

Haltes nautiques : garantir des pauses multi-usages

Équipements

Accueil

- › Aire de pause aménagée (ombrage, pique nique, poubelles)
- › Ponton flottant
- › Point d'eau
- › Aire d'accueil et technique camping cars

Stockage et sécurité

- › Garage à vélo sécurisé (accessible toutes heures et fermé)
- › Consignes
- › Parking qualitatif intégré en lien avec des arrêts de transports collectifs (bus ou car)

Activités

- › Rampes de mise à l'eau

Services

Accessibilité & Accueil

- › Assurer une liaison entre le port et les grands itinéraires
- › Homogénéisation de la signalétique : information patrimoine + directionnelle vers restauration, commerces, hébergements, itinéraires

Pour atteindre l'excellence

- › Aménagements pour canoés si faisabilité en fonction du site
- › Aménagement de plages de détente sur l'eau

Entrées et sorties de ville : pacifier les traversées

Équipements

Aménagements

- › Sécuriser les aménagements cyclables et piétons jusqu'à la gare

Stockage et sécurité

- › Borne de recharge VAE
- › Parking qualitatif intégré, en lien avec des arrêts de transports collectifs (bus ou car)

Services

Entrée et traversée

- › Continuité de la signalétique des itinéraires vélo ou randonnées

Pause tourisme urbain

- › Location de vélos
- › Parking camping car
- › Consignes
- › Signalétique urbaine
- › Information accueil à l'Office de tourisme

Pour atteindre l'excellence

- › Raccordement des itinéraires aux circuits de visite de la ville : intégration des points d'intérêt, des hébergements, et de la gare dans la signalétique urbaine

Zones de rencontre d'itinérances : faciliter les connexions

Équipements

Connexion

- › Zones de rencontres des itinérances (vélo, randonnées, camping cars) avec des services spécifiques à l'itinérance > Multi services (dont hébergement), maison des itinérances (type Maison du Vélo), aires de camping car adaptées
- › Assurer les liaisons avec les boucles locales (signalétiques, liaisons manquantes)

Services

Pour l'itinérance

- › Location vélo
- › Cartes IGN et topoguides spécialisés

Pour le tourisme

- › Cartes postales
- › Produits du terroir
- › Café & thé, boissons fraîches, petite restauration
- › Glaces

Pour atteindre l'excellence

- › Mise en place de navette vers points de départ (fleuve, canal, village) si zone de départ trop diffuse
- › Conciergerie
- › Réflexion sur des solutions de déplacements mutualisés

Vélo à Assistance Electrique

Équipements

Aménagements pour assurer le développement et la fluidité de l'expérience VAE

- › Station d'accueil VAE
 - › Stockage flotte VAE (dont VTT) , mécaniques et cargos / station connectée à partir de 12 vélos
- › Bornes de recharges VAE : station autonome facilement implantable en itinérance soit en recharge photovoltaïque, soit en VAE connecté (avec batterie amovible, donc technologie embarquée et limitation des travaux de voirie)

Services

Accueil au point de départ

- › Services de location touristique à vocation de découverte du territoire (longue durée, retour vélos sur autres points)
- › Informations touristiques
- › Informations logistiques (carte des points de recharge)

En site touristique et sur le maillage des pauses multiservices, haltes nautiques, ...

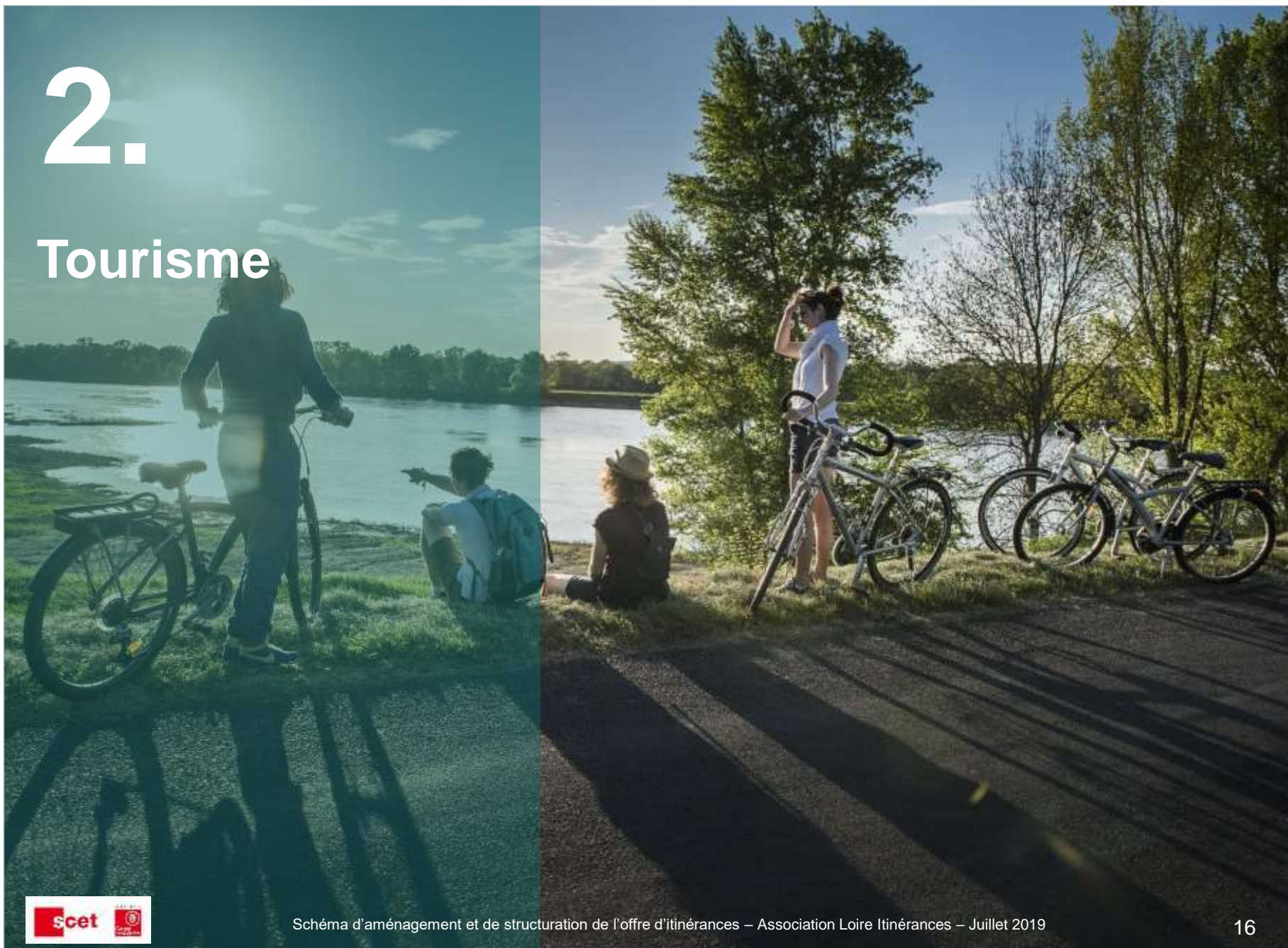
- › Informations touristiques / Informations logistiques (carte des points de recharge)
- › Accès borne de Recharge

Pour atteindre l'excellence

- › Mutualisation des systèmes de station et bornes élargie à l'ensemble du territoire :
- › Collaboration nécessaire entre les collectivités, les producteurs d'énergie sur le territoire et les opérateurs de solution
- › A terme bornes intégrées à l'hébergement

2.

Tourisme



Sites touristiques : simplifier la visite

Équipements

Stockage et sécurité

- › Espaces de stockage abrités pour les vélos / le matériel de randonnée
- › Aménagement places de stationnement simple sur les parkings pour les camping cars

Offices de tourisme : accompagner les touristes

Équipements

Stockage et sécurité

- › Espaces de stockage abrités pour les vélos / le matériel de randonnée
- › Kit de réparation complet + nettoyage du matériel
- › Système de recharge des VAE
- › Consignes/ Conciergerie (bagages/ sac à dos)

Services

Informations

- › Borne tactile d'informations disponibles 24H/24 pour guider les itinérants (informations est plébiscitée par les camping caristes, plus de 80% des campings caristes fréquentent les OT)

Hébergements : assurer des logements adaptés

Stockage et sécurité

- › Espaces de stockage abrités pour les vélos
- › Borne de recharge VAE

Entretien et nettoyage

- › Machine à laver ou évier pour laver le linge / local ou sèche-linge pour sécher le linge
- › Kit de réparation complet + nettoyage du matériel

Équipements

Accueil

- › Accueil personnalisé avec une attention particulière pour les itinérants
- › Espace détente disponible

Accompagnement

- › Conseil aux touristes par la connaissance des grands itinéraires et boucles à proximité
- › Transfert de bagages
- › Service de location de matériels à proximité (vélos, bâtons) : mise en réseau des hébergeurs pour le transport des itinérants si les structures sont éloignées des itinérances
- › Mise à disposition du connexion wifi

Restauration

- › Cuisine en gestion libre si pas de restauration sur place
- › Si restaurant : petits-déjeuners matinaux, possibilité de panier repas

Services

Pour atteindre l'excellence

- › Typologies d'hébergement insolite à travailler (à terre, sur l'eau, collectif)

Hébergements : aire de camping car

Équipements & services

Aire d'accueil et de services

L'aire d'accueil est de service est destinée à faire une étape sur leur itinéraire, maximum stationnement 24h à 48h, avec services ; les aires d'accueil sont à privilégier dans un endroit calme, paysager et à proximité des commerces ou d'un centre bourg. A privilégier sur les zones de connexions d'itinérances.

L'autonomie d'un camping-car étant limitée à deux ou trois jours le ravitaillement en eau propre et la vidange des eaux usées et des toilettes chimiques est nécessaire à ce rythme

- › Vidange des eaux grises (vidange au sol)
- › Vidange des eaux noires : (WC avec additif chimique)
- › Ravitaillement en eau (approvisionnement eau potable, 2 ème point pour rinçage des cassettes amovibles) – équipé de bouton poussoir pour éviter gaspillage eau
- › Dépôt des déchets ménagers – tri
- › Electricité , les campings cars sont autonomes en électricité

Pour atteindre l'excellence

- › Aire d'accueil éphémère en cas d'évènement important sur des sites qui permettent l'accueil des camping-cars sans gros travaux à réaliser (surface plane, pas de risque d'embourbement des véhicules, etc.)

Bases nautiques : consolider le départ de l'itinérance sur l'eau

Aménagements et Équipements

Stockage et sécurité

- › Espaces de stockage abrités pour les vélos / le matériel de randonnées

Équipements spécifiques

- › Cale de mise à l'eau
- › Escalier, rampes, signalisation
- › Passe à canoés
- › Information niveau d'eau
- › Tables de pique nique
- › Les spécificités de chaque milieu sont à prendre en compte pour l'aménagement de la cale ou la rampe de mise à l'eau (manœuvre, retournement, pontons, ...)

Services

Signalétique et information

- › Guide loisirs nautiques : Recensement des points d'embarquements / Recensement des campings avec accès à l'eau (Nevers, Diou, Decize...)

Pour atteindre l'excellence

- › Containers de stockage :
 - Canoés, kayaks, vélos
 - Accessoires de navigation, pagaies, gilets, bidons...
- › Bungalows légers : accueil + billetterie / vestiaires / sanitaires
- › Espaces de parking / retournement mini bus et remorques
- › Surveillance kayaks pour les individuels

3.

Support



Restauration : associer itinéraires et vie locale

Services

Accueil

- › Acceptation des cartes bancaires
- › Adaptation des horaires (ou assurer un service minimum pendant la saison estivale en-dehors des horaires classiques, notamment durant l'après-midi pour garantir une pause aux itinérants)
- › Mise à disposition d'informations et de contacts de proximité (hébergements, itinéraires, sites touristiques, commerces)

Pour atteindre l'excellence

- › Promouvoir des produits locaux (au sens micro ou macro pour promouvoir la Destination dans son ensemble)

Location / entretien / réparation : soutenir l'itinérance

Équipements

Stockage et sécurité

- › Espaces de stockage abrités pour les vélos / le matériel de randonnées
- › Borne de recharge VAE

Entretien et nettoyage

- › Kit de réparation complet
- › Espace de nettoyage du matériel

Pour atteindre l'excellence

- › Développer le multi-services (hébergement et restauration facilitées et services spécifiques à la randonnée sous toute ses formes) pour permettre de mutualiser les services et répondre aux besoins de différentes itinérances



GRUPE



CONNECTONS NOS TALENTS